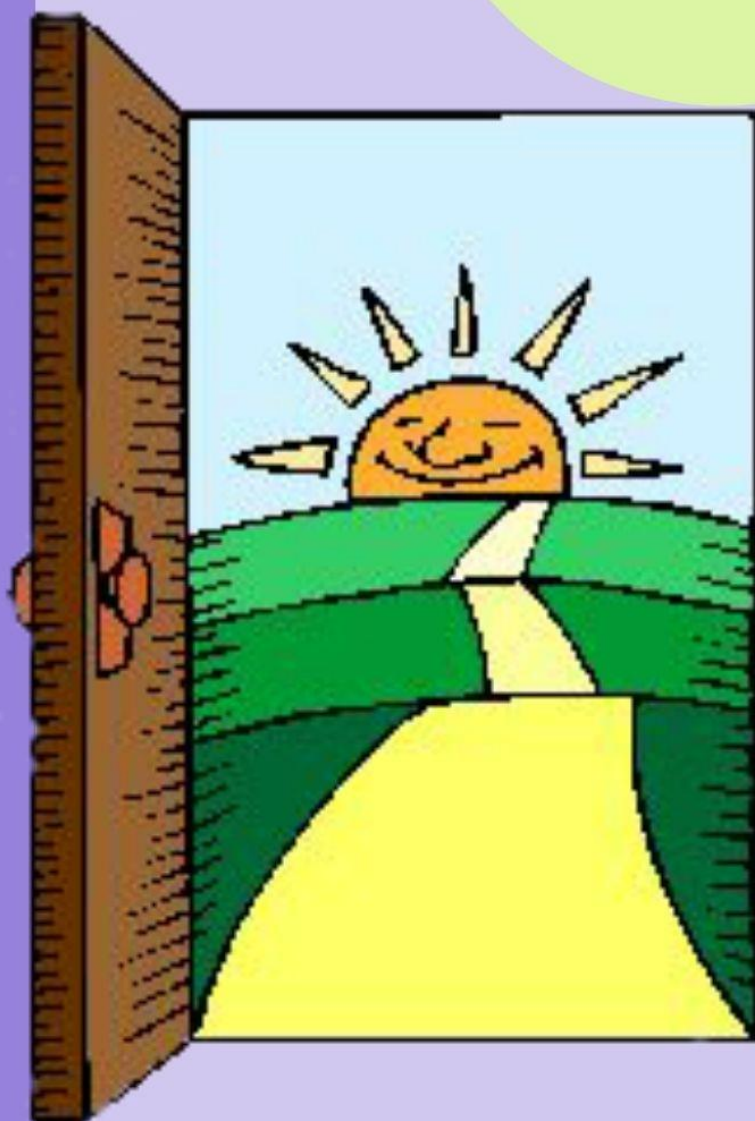


MÓDSZERTANI ÚTMUTATÓ



SNI tanulók értékelése

Összeállította:

Budapest III. Kerületi Óvoda,
Általános Iskola, EGYMI

Utazó gyógypedagógusi hálózat

Tisztelt Intézményvezető!

Az utazó gyógypedagógus munkatársak tapasztalatai alapján az SNI tanulók értékelése kapcsán gyakori még a bizonytalanság: az értékelés és az elvárás elvei nem egyértelműek, illetve szükséges lenne egy törvényekkel alátámasztott megfogalmazásnak.

A következőkkel szeretnénk segíteni:

1. Leírtuk saját állásfoglalásunkat.
2. A törvényekből kiemeltük az erről szóló részleteket.
3. Az SNI irányelvekből kiemeltük az értékeléssel kapcsolatos részeket (az egyéb pszichés fejlődési zavar, az autizmus spektrum zavar és a beszéd fogyatékos diagnózisok esetében), amiből a legfontosabbakat még pirossal kiemeltük.

Szellő EGYMI Utazógyógypedagógusi hálózat

I. Az általunk képviselt eljárási mód

1. Az SNI tanulóknak is aktívan részt kell venniük az órán, de szükségük van a differenciálásra.
2. Tanulniuk nekik is kell, (sokszor több energiát kell befektetniük a kisebb siker érdekében is, mint társaiknak), azokon a tanórákon is részt kell venniük, melyek értékelése alól fel vannak mentve.
3. Az elvárásokat előre meg kell határozniuk a szaktanároknak, pedagógusoknak. Az elvárásnak igazodnia kell a sajátos nevelési igényhez, a diagnózistól függően. Az elvárásoknak igazodniuk kell a szakértői véleményben előírtakhoz.
4. A pedagógusnak konzultálnia kell a gyógypedagógussal a számonkérés tartalmáról, módjáról.
5. A számonkérés módjában, mennyiségében differenciálásra van szükségük, kevesebb teljesítményre is kaphatnak ugyan olyan jó osztályzatot. Ugyanakkor kaphatnak ők is elégtelent, sőt meg is bukhatnak, ha nem fektetnek bele energiát a tananyag elsajátításába saját szintjükön. A számonkérés során is figyelembe kell venni az SNI irányelvek gyermekre vonatkozó részét.
6. Amennyiben a szakértői véleményben szerepel, hogy az intézményvezető felmentést adhat tantárgyak, tantárgyrészek értékelése alól, ezt a szülőnek levélben kérvényeznie kell, az intézményvezetőnek a szakértői vélemény alapján kötelező megadnia, majd a pedagógusoknak alkalmaznia. Az értékelés alóli mentesség mellett a szöveges értékelés engedélyezett, sőt ajánlott.
7. Minden tanévben legalább egyszer szükséges tartani egy értekezletet az SNI tanulók oktatásáról, ahol a tanulók szakértői véleményében leírt könnyítéseket kiemelve oktatási, haladási tervet állítanak fel a gyógypedagógusok, szaktanárok közösen. Itt lehet a tanuló BNO kódja szerinti SNI irányelvek iránymutatását is részletezni, a differenciálás módját megvitatni.

SNI tanulók értékelése más EGYMI-k és integráló iskolák által alkalmazott elvek összegyűjtése alapján:

A kedvezményekről a szakértői véleményben szoktak rendelkezni a vizsgálat után, valamint a tanuló diagnózisa alapján az SNI irányelvek szerinti kedvezmények járnak.

Az SNI tanulók értékelésének alapelvei:

1. Részesítsük előnyben a szöveges értékelést, alkalmazzuk gyakran a formatív értékelési típust (segítő, fejlesztő értékelés).
2. A tanuló kapjon pozitív megerősítést azokon a területeken, amikben fejlődött, illetve a gyenge teljesítményre jelöljük meg számára a következő elérni kívánt célt, a fejlesztendő területeket.
3. A tanuló egyéni sajátos nevelési igényének típusa szerint vegyük figyelembe sajátosságait, például diszlexiás tanuló szóban feleljen, beszédfigyatekos írásban, figyelemzavarral küzdő olyan környezetben, ahol semmi nem tereli el a figyelmét...
4. A szükséges többlet időt adjuk meg az SNI tanulónak. Ez ne az óra meghosszabbításával történjen szünetben (amikor neki is pihennie kell és hangzavar is van), hanem a következő tanórán!
5. Alkalmazzunk kedvezményes százalékhatárt!

SNI tanuló
80-100% - 5
65-79% - 4
40-64% - 3
25-39% - 2
0-24% - 1

6. Amennyiben a szakértői vélemény alapján az igazgató mentesítette a tanulót valamely tantárgy értékelése alól, támogató, fejlesztést célzó szöveges értékelést kaphat, a többi tanulóval együtt végzi feladatait.
7. Amennyiben tantárgyrész értékelése alól kapott felmentést a tanuló, valóban csak a többi részt értékeljük. Pl. Helyesírás alól fel van mentve, akkor nyelvtanból szabályok tanulásával szerezhethet osztályzatot.

II. Törvényekből kiemelt részleteket

A **köznevelési törvény és a 20/2012 (VIII.31.) EMMI rendelet** az SNI tanulók felé támasztott elvárásokról és teljesítményük értékeléséről a következő támpontot nyújtja (a lényegeseket kiemelve), illetve utal az irányelvek alkalmazásának kötelező voltára:

2011. évi CXCV. törvény [Köznev. tv.]

2. § (1)* Az Alaptörvényben foglalt ingyenes és kötelező alapfokú, ingyenes és mindenki számára hozzáférhető középfokú nevelés-oktatáshoz való jog biztosítása az érettségi megszerzéséig, a szakgimnáziumi, szakiskolai nevelés-oktatásban a második szakképesítés, szakképzettség megszerzését biztosító első képesítő vizsga, szakmai vizsga befejezéséig, valamint a készségfejlesztő iskola utolsó gyakorlati évfolyamának befejezéséig a magyar állam közszolgálati feladata. Ingyenes az iskolai rendszerű nevelésben-oktatásban való részvétel a halmozottan hátrányos helyzetű és a sajátos nevelési igényű tanuló részére.

3. § (6) A köznevelés kiemelt feladata az iskolát megelőző kisgyermekkorai fejlesztés, továbbá a sajátos nevelési igényű és a beilleszkedési, tanulási, magatartási nehézséggel küzdő gyermekek, tanulók **speciális igényeinek figyelembevétele, egyéni képességeikhez igazodó, legeredményesebb fejlődésük elősegítése**, a minél teljesebb társadalmi beilleszkedés lehetőségeinek megteremtése.

4. § 41.* egyéni előrehaladású nevelés és oktatás: a sajátos nevelési igényű tanuló számára engedélyezhető, a tanuló egyéni adottságához, fejlettségéhez igazodó továbbhaladást biztosító nevelési-oktatási forma

21. § (11)* Szakmai szabálysértés, ha az intézmény működése - az intézmény által ellátott feladatoktól függően - az Óvodai nevelés országos alapprogramja a Nat, az adott intézményre érvényes kerettanterv, vagy e törvény felhatalmazása alapján készített és jóváhagyott más nevelési, oktatási program, az érettségi vizsgáról szóló jogszabály, az érettségi vizsga vizsgakövetelményei, a Kollégiumi nevelés országos alapprogramja, a nemzetiség óvodai nevelésének irányelve, a nemzetiség iskolai oktatásának irányelve, a Két tanítási nyelvű iskolai oktatás irányelve, a Sajátos nevelési igényű gyermekek óvodai nevelésének irányelve, **a Sajátos**

nevelési igényű tanulók iskolai oktatásának irányelve, az Alapfokú művészetoktatás követelményei és tantervi programja rendelkezéseit sérti.

47. § (1) A sajátos nevelési igényű gyermeknek, tanulónak joga, hogy különleges bánásmód keretében állapotának megfelelő pedagógiai, gyógypedagógiai, konduktív pedagógiai ellátásban részesüljön attól kezdődően, hogy igényjogosultságát megállapították. A különleges bánásmódnak megfelelő ellátást a szakértői bizottság szakértői véleményében foglaltak szerint kell biztosítani.

(2) A szülő választja ki a sajátos nevelési igényű tanuló számára megfelelő ellátást nyújtó nevelési-oktatási intézményt az illetékes szakértői bizottság szakértői véleménye alapján, a szülő és a gyermek igényeinek és lehetőségeinek figyelembevételével.

(3) A sajátos nevelési igényű gyermek óvodai nevelése, tanuló iskolai nevelés-oktatása, továbbá kollégiumi nevelése az e célra létrehozott gyógypedagógiai nevelési-oktatási intézményben, konduktív pedagógiai intézményben, óvodai csoportban, iskolai osztályban, vagy a többi gyermekkel, tanulóval részben vagy egészben együtt, azonos óvodai csoportban, iskolai osztályban (a továbbiakban: a sajátos nevelési igényű gyermekek, tanulók - külön vagy közös vagy részben közös - nevelésében és oktatásában részt vevő óvoda és iskola, kollégium együtt: gyógypedagógiai nevelésben, oktatásban részt vevő nevelési-oktatási intézmény) történhet.

(4)* A sajátos nevelési igényű gyermek, tanuló neveléséhez és oktatásához a következő feltételek szükségesek:

a)* a gyermek, tanuló külön neveléséhez és oktatásához, a fejlesztő nevelés-oktatáshoz, a sajátos nevelési igény típusának és súlyosságának megfelelő gyógypedagógus, konduktor foglalkoztatása, a neveléshez és oktatáshoz szükséges speciális tanterv, tankönyv és egyéb segédlet,

b)* egyéni előrehaladású neveléshez és oktatáshoz, integrált óvodai neveléshez, iskolai nevelés-oktatáshoz, az illetékes szakértői bizottság által meghatározottak szerinti foglalkozáshoz a sajátos nevelési igény típusának és súlyosságának megfelelő gyógypedagógus, konduktor foglalkoztatása, a foglalkozásokhoz speciális tanterv, tankönyv, valamint speciális gyógyászati és technikai eszközök,

c) a fejlesztési területek szakértői bizottság által történő meghatározása.

56. §* (1)* A sajátos nevelési igényű tanulót, ha egyéni adottsága, fejlettsége szükségessé teszi, a szakértői bizottság szakértői véleménye alapján az igazgató mentesíti

a) az érdemjegyekkel és osztályzatokkal történő értékelés és minősítés alól, és ehelyett szöveges értékelés és minősítés alkalmazását írja elő,

b)* egyes tantárgyakból, tantárgyrészekből az értékelés és a minősítés alól.

62. § (1) A pedagógus alapvető feladata a rábízott gyermekek, tanulók nevelése, oktatása, óvodában a gyermekek Óvodai nevelés országos alapprogramja szerinti nevelése, iskolában a kerettantervben előírt törzsanyag átadása, elsajátításának ellenőrzése, **sajátos nevelési igényű tanuló esetén az egyéni fejlesztési tervben foglaltak figyelembevételével.** Ezzel összefüggésben kötelessége különösen, hogy

b)* a különleges bánásmódot igénylő gyermekekkel egyénileg foglalkozzon, **szükség szerint együttműködjön gyógypedagógussal,** konduktorral vagy a nevelést, oktatást segítő más szakemberekkel, a hátrányos helyzetű gyermek, tanuló felzárkózását elősegítse,

20/2012. (VIII. 31.) EMMI rendelet

11. § (1)*

b) iskolai nevelése és oktatása esetén **a helyi tanterv a fogyatékoság típusához és fokához igazodó fejlesztő programot is tartalmazza, figyelemmel** a Sajátos nevelési igényű gyermekek óvodai nevelésének irányelvében és **a Sajátos nevelési igényű tanulók iskolai oktatásának irányelvében foglaltakra. ***

(2) * **A helyi tanterv az egyes évfolyamok követelményeinek teljesítéséhez egy tanítási évnél hosszabb időt, sajátos nevelési igényű tanulókra adaptált kerettanterv az egyes tantárgyak tekintetében a Nat-tól eltérő megnevezést és óraszámot is megjelölhet.**

(3) * **A sajátos nevelési igényű tanuló részére, a szakértői bizottság szakértői véleménye alapján az iskola igazgatója a tanuló egyéni adottságához, fejlettségéhez igazodó egyéni előrehaladású nevelést és oktatást engedélyez. Az engedélyben meg kell határozni, melyik tárgyból, melyik évfolyam utolsó tanítási napjáig kell a tanulónak a tanulmányi követelményeket teljesítenie. Az egyéni továbbhaladás - valamennyi vagy egyes tantárgyakból - különböző évfolyamokig, de legkésőbb - az e bekezdésben foglalt kivétellel - a negyedik évfolyam végéig tarthat. A súlyos és halmozottan fogyatékos tanuló esetében az egyéni előrehaladású nevelés és oktatás a fejlesztő nevelés-oktatás teljes időtartamára engedélyezhető.**

74/A. §* A tanuló ismereteinek a vizsgának nem minősülő évközi számonkérésekor a sajátos nevelési igényű, illetve a beilleszkedési, tanulási, magatartási nehézséggel küzdő tanuló esetében **a szakértői bizottság szakértői véleménye alapján az igazgató engedélyezi az írásbeli beszámoló szóbeli beszámolóval vagy a szóbeli beszámoló írásbeli beszámolóval történő felváltását.** A sajátos nevelési igényű, illetve a beilleszkedési, tanulási, magatartási nehézséggel küzdő tanuló esetében **biztosítani kell az iskolai tanulmányok során alkalmazott segédeszköz használatát és a hosszabb felkészülési időt.**

III. Az SNI irányelvekből kiemelt részek

A sajátos nevelési igényű tanulók iskolai oktatásának irányelvei

Bevezetés

1. Általános elvek

1.1. A Nemzeti alaptanterv és a választott kerettanterv alkalmazás a sajátos nevelési igényű tanulók iskolai oktatásában

A Nemzeti alaptanterv (a továbbiakban: Nat) a sajátos nevelési igényű tanulók iskolai oktatásának is alapidokumentuma, az abban meghatározott fejlesztési területek – nevelési célok, kulcskompetenciák, illetve a tanulási területeken megfogalmazott célok, feladatok – a sajátos nevelési igényű tanulóira is érvényesek. **A sajátos nevelési igényű tanulókat nevelő-oktató iskolák pedagógiai programjuk, helyi tantervük elkészítésénél figyelembe veszik:**

- a nemzeti köznevelésről szóló 2011. évi CXCV. törvény (a továbbiakban: köznevelési törvény), a Nat és az Irányelv rájuk vonatkozó előírásait,
- a kollégiumi nevelés országos alapprogramját,
- a nevelés és oktatás helyi célkitűzéseit és lehetőségeit,
- a szülők elvárásait és
- az általuk nevelt-oktatott tanulók sajátosságait.

1.2. Az Irányelv célja

Az Irányelvben foglaltak célja, hogy a sajátos nevelési igényű tanulók esetében a tartalmi szabályozás és a gyermeki sajátosságok ugyanúgy összhangba kerüljenek, mint más gyermekeknél. Az Irányelv annak biztosítását szolgálja, hogy:

- a fejlesztés a számukra megfelelő tartalmak közvetítése során valósuljon meg, segítse a minél teljesebb önállóság elérését és a társadalomba való mind teljesebb beilleszkedést;
- az iskola fejlesztési követelményei igazodjanak a fejlődés lehetséges üteméhez;
- a tanulást megalapozó pszichikus funkciók, képességek, készségek kialakítása, fejlesztése kiemelt szerepet kapjon a teljes alapfokú oktatás szintjén, de különösen az általános iskola alsó tagozatán, illetve ha szükséges, a fejlesztés az iskoláskor előtti képességfejlődés területeire is visszanyúljon;
- a rehabilitációs célú fejlesztő terápiák programjai váljanak az intézmények pedagógiai programjainak tartalmi elemeivé,
- a tanulókat a nevelés-oktatás, fejlesztés ne terhelje túl.

Ennek érvényesítése érdekében meghatározza:

- a tartalmak kijelölésekor egyes területek módosításának, elhagyásának vagy egyszerűsítésének, illetve új területek bevonásának lehetőségeit;

- a sérült képességek, készségek, kompetenciák rehabilitációs, célú korrekciójának területeit;
- a nevelés-oktatás és fejlesztés szokásosnál nagyobb mértékű időbeli kiterjesztésére vonatkozó javaslatokat.

1.4. A szükséges pedagógiai feltételek biztosítása a sajátos nevelési igényű tanulók számára

A nevelés- oktatás, fejlesztés kötelezően biztosítandó pedagógiai feltételeit a köznevelési törvény foglalja össze. A köznevelési törvény a sajátos nevelési igényű tanulókhoz igazodva az általánosan kötelező feltételeket több területen módosítja, illetve kiegészíti olyan többlétszolgáltatásokkal, amelyeket ki kell alakítani és hozzáférhetővé kell tenni a sajátos nevelési igényű tanulók számára, mint például:

- **speciális tanterv, tankönyvek, tanulási segédletek, differenciált, egyénre szabott tananyagok;**
- speciális gyógyászati, valamint tanulást, életvitelt segítő technikai eszközök;
- az egyéni szükségletekhez igazodó környezet, speciális bútorok; fejlesztő helyiségek;
- rugalmas szervezeti keretek kialakítása a sajátos nevelési igényű gyermekek egyéni foglalkoztatásának, illetve osztálytermi foglalkoztatásának megvalósulásához;
- a tanulók sajátos nevelési igénye típusához igazodó szakképzettséggel rendelkező, az integrált fejlesztésben lehetőleg tapasztalt gyógypedagógus, terapeuta (módszertani intézmény, utazótanári szolgálat).

1.5. A többségi intézményekben megvalósuló (integrált) nevelés, oktatás

A sajátos nevelési igényű tanulók eredményes szocializációját, iskolai pályafutását elősegítheti a nem sajátos nevelési igényű tanulókkal együtt történő – integrált – oktatásuk (teljes vagy részleges integrációjuk). Az együttnevelést megvalósító intézmény többet vállal, magasabb értéket kínál, mint részvétet és védeltséget. **Sikerkritériumnak a tanulók beilleszkedése, önmagukhoz mért fejlődése, a többi tanulóval való együtt haladása tekinthető**, melynek eredményes megvalósítását az **alábbi tényezők biztosítják**:

- A befogadó iskola vezetője támogatja pedagógusai részvételét az integrációt segítő szakmai programokon, akkreditált továbbképzéseken, alkalmat teremt a horizontális tudásátadásra.
- Az együttnevelést megvalósító iskolák pedagógusainak, valamennyi dolgozójának, gyermek- és szülői közösségének felkészítése a sajátos nevelési igényű tanulók fogadására.
- Az együttnevelés megvalósításában a különböző pedagógiai színtereken a rehabilitációs, rehabilitációs szemlélet érvényesülése és a sérülésspecifikus módszertani eljárások alkalmazása. A módszerek, módszerkombinációk megválasztásában a „sérülésspecifikusság” alkalmazkodást jelent a sajátos nevelési igény típusához, az elmaradások súlyosságához, az egyéni fejlődési sajátosságokhoz, a tanuló képességei kibontakoztatásának érdekében.
- **Multidiszciplináris teamek** (pl. többségi pedagógus, gyógypedagógus, szülő, az érintett tanuló stb.), illetve **jó gyakorlat e-bank**, iskolai „forrásközpont” működtetése – **a pedagógusok által kidolgozott egyes differenciált tananyagok, feladatlapok stb. felhasználásával**, melyeket az iskola minden pedagógusa használhat, illetve minden pedagógus gyarapítja az anyagokat.
- A nyitott tanulási-tanítási folyamatban megvalósuló tevékenység, amely lehetővé teszi az egyes gyermek vagy csoport igényeitől függő pedagógiai – esetenként egészségügyi –

eljárások, eszközök, módszerek, terápiák, a tanulást-tanítást segítő speciális eszközök alkalmazását.

– A sajátos nevelési igényű tanulók integrált nevelésében- oktatásában, fejlesztésében részt vevő, magas szintű pedagógiai, pszichológiai képességekkel, a diverzitás iránti pozitív attitűddel (elfogadás, tolerancia, empátia, hitelesség) és az együttneveléshez szükséges kompetenciákkal rendelkező **pedagógus, aki**

- a tananyag-feldolgozásnál figyelembe veszi a tantárgyi tartalmak – egyes sajátos nevelési igényű tanulók csoportjaira jellemző – módosulásait;
- **egyéni fejlesztési tervet készít a gyógypedagógus, konduktor együttműködésével**, ennek alapján egyéni haladási ütemet biztosít, a differenciált nevelés, oktatás céljából individuális módszereket, technikákat alkalmaz;
- a tanórai tevékenységek, foglalkozások során a pedagógiai diagnózisban szereplő javaslatokat beépíti, a folyamatos értékelés, hatékonyságvizsgálat, a tanulói teljesítmények elemzése alapján – szükség esetén – megváltoztatja eljárásait, az adott szükséglethez igazodó módszereket alkalmaz;
- a neurodiverzitást figyelembe vevő oktatási módszerek, rugalmas tanulásszervezés segítségével minden szempontból akadálymentes és minden tanuló számára egyformán hozzáférhető tanulási környezetet hoz létre, melyben érvényesül a differenciált célkijelölés, a többszintű tervezés, a differenciáló módszerek (az instrukciók adása terén is) alkalmazása, beleértve az értékelést is;
- egy-egy tanulási, nevelési helyzet, probléma megoldásához alternatívákat keres;
- **együttműködik különböző szakemberekkel, a gyógypedagógus, konduktor iránymutatásait, javaslatait beépíti a pedagógiai folyamatokba, megosztva vállalja a felelősséget a különleges bánásmódot igénylő gyermek haladásáért.**

A sajátos nevelési igényű tanulók integrált nevelésében, oktatásában, fejlesztésében részt vevő – a tanuló fogyatékoságának típusához igazodó szakképzettséggel rendelkező – gyógypedagógus, konduktor

- a) segíti a pedagógiai diagnózis értelmezését;
- b) javaslatot tesz a fogyatékoság, az egyéb pszichés fejlődési zavar, az autizmus spektrum zavar típusához, a tanuló egyéni igényeihez szükséges környezet kialakítására (a tanuló elhelyezése az osztályteremben, szükséges megvilágítás, hely- és helyzetváltoztatást segítő bútorok, eszközök alkalmazása stb.);
- c) segítséget nyújt a tanuláshoz, művelődéshez szükséges speciális segédeszközök kiválasztásában, ismerteti a speciális eszközök használatát, tájékoztat a beszerzési lehetőségekről;
- d) javaslatot tesz gyógypedagógiai specifikus módszerek, módszerkombinációk alkalmazására;
- e) figyelemmel kíséri a tanulók haladását, részt vesz a részeredmények értékelésében, javaslatot tesz az egyéni fejlesztési szükséglethez igazodó módszerváltásokra;
- f) együttműködik többségi pedagógusokkal, figyelembe veszi a tanulóval foglalkozó pedagógus tapasztalatait, észrevételeit, javaslatait;
- g) **támogatást nyújt a többségi pedagógus számára a differenciáláshoz a tantervi követelmények szintjén, a következőknek megfelelően: nincs érdemi változtatás a tantervben, elvárt**

tudásban, hanem több idő, személyi támogatás (többségi pedagógustól, gyógypedagógustól, asszisztentstől), eszközhasználat, differenciált tananyag-feldolgozás révén jut el a gyermek a tantervi célig. Eltérő tantervi célok megjelenítése esetén – a gyermek szakértői véleményének alapján –

- terápiás fejlesztő tevékenységet végez a tanulóval való közvetlen foglalkozásokon – egyéni fejlesztési terv alapján a rehabilitációs, rehabilitációs fejlesztést szolgáló órakeretben –, ennek során támaszkodik a tanuló meglévő képességeire, az ép funkciókra;
- alkalmazza a sajátos nevelési igényű tanuló osztálytermen belüli megsegítésének lehetőségeit a befogadó intézményben;
- segíti a befogadó pedagógust a szűrésben, az egyéni értékelésben, a gyermek önmagához mért fejlődésének megítélésében;
- segíti a helyi feltételek és a gyermek egyéni szükségleteinek összehangolását.

Az integrált nevelésben-oktatásban részt vállaló nevelési-oktatási intézmények vegyék igénybe az egységes gyógypedagógiai, konduktív pedagógiai módszertani intézmények (EGYMI), a pedagógiai szakszolgálati, illetve pedagógiai-szakmai szolgáltatást nyújtó intézmények szolgáltatásait, az utazó gyógypedagógusi, utazó konduktori hálózatok segítségét. Ennek keretében ismerjék meg az integrált nevelés létező jó gyakorlatait, tapasztalatcsere, tudásháló (képzések, online platform stb.) révén.

AZ EGYÉB PSZICHÉS FEJLŐDÉSI ZAVARRAL KÜZDŐ TANULÓK ISKOLAI NEVELÉSÉNEK-OKTATÁSÁNAK IRÁNYELVEI

...

2. Az egyéb pszichés fejlődési zavar alapján sajátos nevelési igényű tanulók nevelés-oktatásának alapelvei

...

A tanulás-tanítás folyamatában kiemelt jelentőségű

- **a tananyag adaptálása;**
- tanulásmódszertani elemek beemelése;
- változatos tanulásszervezési módok, differenciált oktatásszervezés, projektmunka biztosítása;
- a tanuló szükségleteihez illesztett tanulási stratégiák megválasztása, a személyre szabott, tanulóközpontú tanulás;
- **az értékelési eljárások megválasztása, a fejlesztő értékelés szükségessége;**
- a társas beilleszkedés, a szociális kompetenciák fejlődésének kiemelt támogatása az egyéb pszichés fejlődési zavar kategóriába tartozó mindegyik tanulónál, ami lényeges elvi kiindulópontja a gyakorlati munkának;
- az egyéni tanulási utak megismerésének szükségessége, az adekvát pedagógiai támogatás tervezése céljából;
- a kronológiai életkorból adódó sajátosságok kiemelt figyelembevételével;
- az olvasást, írást, számolást megalapozó bázisfunkciók, különösen a nyelvi képességek fejlesztése;
- a környezet illesztése a gyermek szükségleteihez;
- érthető és követhető idői és téri struktúra kialakítása;
- átlátható és érthető szabályok kialakítása.

További fontos tényező a tanulók támogatásában a szülők bevonódásának elősegítése, a partnerségi viszony kialakítása és a pedagógusok (tanórán a pedagógiai asszisztens), a (külső, belső) segítő szakemberek munkájának összehangolása, együttműködése.

3. Kiemelt feladatok a nevelés-oktatás során

Az iskolai nevelés-oktatás során kiemelt feladat a tantervi előírásoknak megfelelő sikeres továbbhaladás biztosítása, vagyis a tananyag-feldolgozásnál a pedagógusnak figyelembe kell vennie a tantárgyi tartalmaknak a tanulói sajátosságokhoz való illesztését, az esetleges adaptálás lehetőségeit, tekintetbe véve azon tananyagrészeket, amelyek egyéni vagy kiscsoportos korrepetálással, fokozatos felzárkóztatással, kompetenciafejlesztéssel és az így irányított otthoni gyakorlással az osztályfoknak megfelelő ismeretszerzés és -alkalmazás a tanulónál eredményesnek bizonyul.

A pozitív énkép és önértékelés kialakítása érdekében a tanulóval szemben támasztott elvárások egyértelműek és már a tanulási folyamat elején ismertek legyenek! Ehhez az elváráshoz kell igazodniuk azoknak az alkalmazott mérési és felmérési stratégiáknak, amelyek a várt és a mért mutatók összhangja esetén a sikeres pedagógiai munka eszközei.

Az alapelvek megvalósítása érdekében feladat:

- az optimális és támogató tanulási környezet kialakítása az előzetesen felmért szükségletek alapján;
- előzetes tudás felmérése;
- érdeklődés, motivációs bázis felmérése;
- énhatékonyság erősítése az osztálytermi és egyéni munkán keresztül is;
- módszertani sokrétűség megvalósítása;
- **differenciálás megvalósítása:**
 - a feladatok megoldásához hosszabb időszavakat, tágabb kereteket kell megjelölni ott, ahol erre szükség van;
 - a feladatok tartalmát, a nevelési-oktatási célt szem előtt tartva, a tanuló egyéni szükségleteihez, képességstruktúrájához és teherbírásához szükséges igazítani;
 - az iskolák segítő megkülönböztetéssel, egyénileg is támogassák a tanulókat, **elsősorban az önmagukhoz mért fejlődésüket értékelve;**
 - **ehhez szükséges a személyre szabott értékelés, fejlesztő értékelés;**
- a különbözőségeket az iskola az emberi viselkedés komplex környezeti hatások szerint alakuló sokféleségére utaló jellegzetességnek, az agyi érés, fejlődés változatos megnyilvánulásának (neurodiverzitás) tekintse;
- a gyógypedagógus, valamint az adott iskolában különböző tantárgyakat tanító pedagógusok tudásmegosztásra épülő, szakmailag egymást támogató tevékenysége.

E szemlélet gyakorlatban történő alkalmazásához olyan fejlesztési célokat kell kijelölni, amelyek a tanulási környezetet is illesztik a tanuló egyedi jellemzőihez, és az ehhez igazodó, a képességtartományok mindkét határán – tehetség és fejlődési késés, fejlődési zavar, esetleg ezek együttes megléte – kihívást jelentő feladatok megtervezését támogatják.

...

4. A Nat alkalmazása az egyéb pszichés fejlődési zavarral küzdő tanulók nevelése-oktatása során

Az egyéb pszichés fejlődési zavarral küzdő tanulók nevelése-oktatása során a Nat-ban meghatározott fejlesztési feladatok és tartalmak megvalósítása általában lehetséges, **a Nat-ban leírt fejlesztési feladatok az irányadók, de a kompetenciaterületek, tanulási területek és tudástartalmak (azok fejlődési útjai, módjai és kialakulásuk időtartama) módosulhatnak.**

A helyi tantervben az egyes tanulási területekhez kapcsolódó tantárgyak témaköreire, azok tartalmára és követelményeire vonatkozó kerettantervi ajánlások a tanulók egyéni adottságainak

figyelembevételével érvényesíthetők, megvalósításukat a gyermekkel foglalkozó pedagógus és gyógypedagógus közösen támogatja az egyéni fejlesztési tervben rögzítettek alapján, és ennek megvalósulását rendszeresen felülvizsgálják.

Mindennek megvalósulása az osztálytermi környezetben folyó munka és az egyéni vagy kiscsoportos habilitatív/rehabilitatív tevékenység, valamint az esetmegbeszélés, teamtanítás, közös tervezés, közös értékelés, tananyag-adaptáció együttes alkalmazásával lehetséges.

A Nat kiemelt célkitűzése az aktív tanulás, az egyénre szabott tanulási utak, a tanulói sokféleség figyelembevétele. Az egyéb pszichés fejlődési zavar alapján SNI tanulóknál mindezen célok megvalósulását támogatja a rugalmas tanulásszervezés, a heterogén tanulócsoportok, a tanulók közötti kooperációra építő módszerek, a minden szempontból akadálymentes és minden tanuló számára egyformán hozzáférhető tanulási környezet létrehozása, **a differenciált célkijelölés, a többszintű tervezés, a differenciáló módszerek a feladatra vonatkozó instrukciók adásában és az értékelésben, valamint szükség szerint adaptált tananyag használata.**

A helyes módszertan megválasztásában fontos a tanulókat nevelő, oktató pedagógusok, a szülők és a szakszolgálatok közötti széles körű szakmai együttműködés, a tapasztalatok cseréje, a jó gyakorlatok megosztása (kölcsonös együttműködés, partneri, bizalmi kapcsolat kialakítása).

...

4.2. Egyes tanulási területekre vonatkozó ajánlások

Az egyes tanulási területekre vonatkozó tanulási célok elérését, a fejlesztésre fordított időt, a tananyag adaptálásának módszereit nem lehet egységesen az egyéb pszichés fejlődési zavarra vonatkoztatni. Az érintett tanulócsoport heterogenitása miatt lényeges megismerni a tanuló problémájának természetét, mélységét, az információfeldolgozás sajátosságait s az egyéni szükségleteket. A Magyar nyelv és irodalom, a Matematika, az Idegen nyelv, a Testnevelés és egészségfejlesztés tanulási területek fejlesztési feladatainak megvalósítása kíván nagyobb figyelmet. **Az egyéb pszichés fejlődési zavar típusától, súlyosságától függően az egyes témakörök között hangsúlyeltolódások válhatnak szükségessé.** Ugyanakkor minden tanulási terület (tantárgy) esetében fontos:

- **a tantervi adaptáció;**
- az éppen szükséges és elégséges módosítás és támogatás;
- a támogató pedagógiai környezet;
- **a tananyagot úgy kell megtervezni és felépíteni, hogy az befogadható legyen a tanuló számára,** illeszkedjen előzetes tudásukhoz, érdeklődésükhöz, aktiválja a tanulók kognitív sémáit;
- módszertani sokrétűség;
- differenciált rétegmunka;
- **segédeszköz használata,** pl. laptop, számológép, szoftveres támogatás;
- multiperspektivitás: egy probléma több szempontból való megközelítése, különböző alkalmazási példák behozása a tanulási folyamatba;
- ...

4.3. Az iskolai fejlesztés szakaszai (alapozó [első félév, óvoda–iskola átmenet], alsó tagozat, felső tagozat, középiskola)

...

A tanulók iskolai fejlesztésének pedagógiai szakaszai nem térnek el a Nat-ban rögzítettektől. **A helyi tantervben indokolt lehet esetükben az 1. évfolyam két tanévi időtartamra történő széthúzása.** Ebben az esetben az első tanév az intenzív prevenció, a szakszerű funkciófejlesztés, a pszichés gondozás, a megfelelő motiváció és a feladattudat kialakításának időszaka a gyógypedagógiai korrekciós-kompenzáló-terápiás módszerek alkalmazásával.

4.4. Értékelés (tanulási célok, tanulási eredmény)

Fontos, hogy **a tanulóval szemben támasztott elvárások egyértelműek, már a tanulási folyamat elején ismertek legyenek.** Ehhez kell igazodniuk azoknak az alkalmazott mérési és felmérési stratégiáknak, amelyek az elvárás és a mért mutatók összhangja esetén a sikeres pedagógiai munka eszközei. Ennek értelmében a differenciált pedagógiai tervezés alapját a tanulási folyamat kezdetén ismert, a fenntartó által felkínált és/vagy az iskola pedagógiai programjában rögzített, diagnosztikus céllal történő értékelés adja. A tanulási folyamat követését szolgáló felméréseket, ellenőrző méréseket minden esetben a tanulást támogató, fejlesztő-segítő értékelésnek és visszajelzésnek kell követnie. Ezeknek az eszközöknek a kiegészítése a tanulói önértékeléssel, a társértékeléssel és a csoportos értékelési formákkal lehetővé teszi, hogy az értékelés a tanuló számára örömteli, élvezetes eseménnyé váljon, fejlesztve ezzel a reflektivitást és az érzelmi, szociális intelligenciát, valamint a pozitív énkép és önbecsülés fejlődését.

Az egyéb pszichés fejlődési zavar kategóriába került tanuló a megyei szintű pedagógiai szakszolgálat szakértői bizottságának szakértői véleménye alapján indokolt esetben adott tantárgy(ak), tantárgyrész(ek) értékelése és minősítése alól mentességben részesülhet, továbbá többlet felkészülési idő, segédeszköz-használat biztosítható számára.

A szummatív értékelés helyett fejlesztő és diagnosztizáló mérés és fejlesztő szöveges értékelés bevezetése indokolt.

...

AZ AUTIZMUS SPEKTRUMZAVARRAL KÜZDŐ TANULÓK ISKOLAI NEVELÉSÉNEK-OKTATÁSÁNAK IRÁNYELVEI

1. Az autizmus spektrumzavarral küzdő tanuló

...

Az autizmus spektrumzavarok lényege a társas viselkedés, a kommunikációs és a rugalmas viselkedésszervezés minőségi károsodása, amely jellegzetes viselkedési tünetekben nyilvánul meg.

... Az alapvető gondolkodási és viselkedési képességek spontán elsajátításához szükséges képességek hiánya jellemzően egész életen át megmarad, de a speciális intenzív terápiás és pedagógiai ellátás segítségével jelentős fejlődés érhető el. ...

2. Az autizmus spektrumzavarral küzdő tanulók nevelésének-oktatásának alapelvei, az aktív tanulás támogatása

- a) Az autizmus-specifikus nevelés-oktatás alapja a tanuló egyéni szükségleteinek megértése, figyelembe vétele.
- b) Az autizmus spektrumán komprehenzív, fejlődési-viselkedéses-oktatási és kognitív-viselkedéses megközelítést alkalmazó módszertanok egyénre szabott alkalmazása szükséges.
- c) A szokatlan viselkedések, tünetek enyhülhetnek vagy felerősödhetnek, a tanulási teljesítmények javulhatnak vagy romolhatnak attól függően, hogy az oktatási környezet egyénre szabott adaptálása milyen minőségben valósul meg.
- d) A tanuló sérülés-specifikus támogatása a rehabilitációs-rehabilitációs órákon és az iskolai élet minden színterén, valamennyi tanórai és tanórán kívüli helyzetben megvalósul, mivel a szociális interakciók, a kommunikáció értését és használatát kívánó helyzetek átszövik az iskolai életet.
- e) Az autizmus spektrumzavarral küzdő tanulót fogadó köznevelési intézmény valamennyi közösségét (munkatársak, szülői közösség, kortárs közösség) informálni kell az autizmussal kapcsolatos alaptényekről és a támogatás alapvető stratégiáiról.
- f) Az iskolai élet minden területére ki kell terjeszteni a támogatás alapvető stratégiáit, módszereit (pl. egyénre szabott motivációs rendszer, strukturált környezet, vizuális környezeti támpontok, zavaró környezeti ingerekkel szembeni védelem, a beszédet kiegészítő vagy helyettesítő augmentatív-alternatív kommunikációs eszközök, pl. írott, képes vagy tárgyi szimbólumok).
- g) Az egyéni fejlesztési terv megvalósítása érdekében a tanuló nevelésében-oktatásában részt vevő valamennyi szakembernek tájékozottnak kell lennie annak tartalmáról. Az egyéni fejlesztési terv megvalósulását az autizmus spektrum pedagógiája szakirányt végzett gyógypedagógus koordinálja a tanuló és a szülők folyamatos bevonásával.
- h) A családdal való folyamatos együttműködés a sikeresség egyik alapfeltétele. ...
- i) Törekedni kell arra, hogy a tanuló pozitív tapasztalatokat szerezzen a közösségben való részvételről. Ennek érdekében alapelv a tanuló teljesítményének, erőfeszítésének értékelése, a rendszeres pozitív visszajelzések biztosítása.

- j) A nem vagy alig beszélő tanulók esetében biztosítani kell az egyénre szabott augmentatív-alternatív kommunikációs rendszer használatát. ...
- k) A legáltalánosabb távlati cél az egyéni képességek, fejlettség szintjén elérhető legjobb felnőttkori életminőség, a szociális adaptáció és önállóság feltételeinek megteremtése...
- l) A tananyag kiválasztásának legfontosabb szempontja a tanultak egész életen át történő megfelelő alkalmazhatósága, különös tekintettel a következő területekre: önkiszolgálás és önellátás, spontán kommunikáció, tanulás, munkavégzés, szabadidő, társas kapcsolatok, közösségi élet, felnőttkorban funkcionális tantárgyi készségek (pl. pénzhasználat valódi élethelyzetben, menetrend elolvasása és értelmezése, az írás kommunikációs célú használata).
- m) A tanuló túlterheltségének elkerülése érdekében az információkat szűrni kell, mert a tipikusan fejlődő gyermek által spontán, ösztönösen elsajátított nagy mennyiségű információ és készség az autizmus spektrumzavarral küzdő gyermek számára nehéz tananyagot jelent.

...

A tanulók fejlesztési céljai hierarchikus rendben helyezkednek el abból a szempontból, hogy mennyire szükségesek a gyermek szociális alkalmazkodása és önszabályozása kialakításához (az egyéni fejlettségének szintjén). ...

a célok hierarchikus rendjében így alakul:

- az ön- (esetleg köz-)veszélyes viselkedések kezelése,
- a családi életet akadályozó viselkedések kezelése,
- a taníthatóság és a csoportba való beilleszkedés kialakítása,
- az iskolán kívüli környezethez való adaptív viselkedés kialakítása.

3. Speciális módszerek az autizmus spektrumzavarral küzdő tanulók fejlesztésében

- a) A nevelés, fejlesztés tervezése a mért szociális alkalmazkodás, fejlettségi kor, illetve a mért intelligenciaszint és a kommunikációs színvonal alapján történik, az egyenetlen képességprofil, valamint a tanulási képességek miatt egyénhez igazodó módon, a fejlődés erre alkalmas eszközzel való folyamatos követésével.
- b) A fejlesztésben, tanításban, a viselkedésproblémák megelőzésében és kezelésében alapvető a viselkedéses megközelítés és a kognitív viselkedésterápia módszereinek autizmusra adaptált alkalmazása.
- c) Szükség van az egyéni motivációs és jutalmazási rendszer kialakítására.
- d) A strukturált környezet alkalmazása bejósolhatóbbá, kiszámíthatóbbá, érthetőbbé és ezzel érzelmileg biztonságosabbá teszi a környező világot. A struktúra és a vizuális környezeti támpontok (pl. napirendek, vizuális időjelzők, folyamatokat megjelenítő vizuális algoritmusok) elősegítik az autizmussal élő gyermekek, tanulók autonómiáját és önállóságát, csökkentik a tanulók függőségét más személyektől, valamint lehetővé teszik a tevékenységrepertoár bővülését, a rugalmasabb alkalmazkodást, csökkentik a változásokkal szembeni ellenállást és szorongást.

- e) A szociális sérüléssel összefüggő tanítási nehézség miatt keresni kell az információ átadására a gyermek megértési szintjének megfelelő és szociális vonatkozásoktól leginkább független módszereket és médiumokat (pl. írott instrukciók, folyamatábra, számítógépes oktatás stb.).
- f) A tanítási helyzetek szociális vonatkozásainak elfogadása, illetve megértése fontos tanítási **cél** (pl. a csoportos, illetve „frontális” tanítási helyzetben való tanulás).

5. A Nat alkalmazása az autizmus spektrumzavarral küzdő tanulók nevelése-oktatása során

Az autizmus spektrumzavarral küzdő tanulók csoportja rendkívül változatos, de a központi sérülés azonos jellege miatt meghatározhatók közös szükségletek és egységes módszertani javaslatok. Esetükben számolni kell azzal, hogy a **Nat kulcskompetenciáihoz rendelt tudások elsajátításához hosszabb időtartamot szükséges biztosítani**, a szociális megértést kívánó attitűdök, képességek fejlődését pedig kognitív stratégiákkal kell támogatni.

A Nat nevelési céljai, tanulási területei esetükben is alkalmazhatók, a sérülés típusának megfelelő adaptációval. A Nat szakaszaikhoz rendelt tanulási célok elérésére szükség esetén hosszabb időtartamot kell biztosítani, egyes, az alábbiakban részletezett tartalmak hangsúlyosabban jelennek meg. A többlettartalmakat, mint az önismeretet, társas viselkedést, a spontán, funkcionális kommunikációt, egészségnevelést és munkakészségeket speciális rehabilitációs tantárgyként javasolt tanítani. **A kerettantervek adaptálása szempontjából az autizmus súlyosságát, a szociális adaptáció szintjét, az intelligenciát és a nyelvi képességeket egyaránt figyelembe kell venni.**

Mivel az autizmus spektrumzavar az értelmi képességek bármely szintjén jelen lehet, a többségi iskolák kerettantervét, valamint az enyhe értelmi fogyatékos tanulók számára és a közép súlyos értelmi fogyatékos tanulók számára készült kerettantervet egyaránt **adaptálni szükséges autizmusra.**

Az adaptáció szükségessége a tanulási célokkal kapcsolatos elvárásokra is vonatkozik. Az autizmussal, valamint az **autizmussal és intellektuális képességzavarral is diagnosztizált tanulóktól nem várható el az autizmusban nem érintett kortársakkal azonos teljesítmény.**

A tananyagot mennyiségi és minőségi szempontból módosítani és redukálni kell a tanulók speciális szükségletei szerint. Az egyes tanítási területekre vonatkozó sajátos eltéréseket a helyi tantervben és az egyéni fejlesztési tervekben kell rögzíteni. A tananyag elsajátításához speciális módszerek és eszközök használata szükséges.

A tanulókat egyéni szükségleteiknek megfelelően mentesíteni kell a tananyagrészek vagy tantárgyak minősítése és értékelése alól.

6. A kulcskompetenciák fejlesztése

6.0. Alapkompetenciák

Az autizmus spektrumzavarral küzdő tanulók esetében az alapkompetenciák fejlesztésekor is igen nagy egyéni eltérésekkel kell számolni, nem csupán a tipikus kortársakhoz képest, hanem a célcsoporton belül is.

Az alapkompetenciák megszerzése és megszilárdulása jellemzően tágabb időkeretben valósul meg, mint a tipikus kortársak esetében. Az alapkompetenciák fejlesztése is az egyéni felmérésen alapuló egyéni fejlesztési terv szerint történik.

A beszéd, olvasás, írás, szövegalkotás, mennyiségekkel, számokkal, idővel kapcsolatos ismeretek elsajátítása gyakran mechanikus, ezért feltétlenül szükséges a megszerzett ismereteket valós élethelyzetekben alkalmazni. **Az írott és beszélt nyelv funkcionális használatának elsajátítása kulcsfontosságú, annak spontán fejlődése nem elvárható.**

A szociális kommunikáció és a rugalmas gondolkodás minőségi sérülése akadályozza a nyelv és beszéd rugalmas, funkcionális használatát, az absztrakt szimbólumok rugalmas kezelését. A pozitív attitűd kialakításához sikerélményt nyújtó, egyénre szabott tanulási helyzetek kialakítása szükséges.

9. Differenciálás – egyéni tanulási utak – erősségek – fejlesztendő területek

A személyre szabott tanulás biztosítása, a tanuló fejlődését támogató multidiszciplináris team elérhetősége (szükség esetén gyermekpszichiáter, pszichológus, szociális szakember bevonása), az autizmus szempontú akadálymentesítés, az adaptált tananyag, a differenciált tanulásszervezési módok alkalmazása egyaránt szükséges az iskolai kudarc megelőzése és a tanuló fejlődésének biztosítása szempontjából.

10. Értékelés, célok, tanulási eredmény

A Nat-ban megjelölt célok elérésében az autizmus változatos spektrumának megfelelően igen nagy egyéni eltérések lehetnek. Az autizmus spektrumzavarral küzdő tanulókra jellemző típusosan egyenetlen, ún. „csipkézett” képességprofil miatt egy tanulási területen belül is előfordulhatnak szélsőségesen eltérő teljesítmények. Az intuitív társas megértést és rugalmas gondolkodást kívánó **célok elérése jóval hosszabb időt vehet igénybe a kortársakhoz képest, vagy módosítva érhető el.**


A tanulási eredmény értékelésénél elsősorban a tanuló önmagához mért fejlődését kell figyelembe venni, valamint azt, hogy a megszerzett tudást képes-e önállóan, rugalmasan, élethelyzetekben alkalmazni.

A mérés, értékelés és minősítés alapfunkciója az autizmussal élő tanulóknál alapvetően módosul. A mérések elsősorban diagnosztikus jellegűek. Tájékoztatnak a gyermek állapotáról, mérik a fejlesztés, nevelés-oktatás eredményességét, meghatározzák annak további irányát.

Az érdemjegyekkel történő visszajelzés mellett javasolt egyénre szabott, szöveges fejlesztő értékelést alkalmazni.

A tanulók elért teljesítménye ritkán tudatos törekvés eredménye. A teljesítmény sokszor a természetes érésnek, a jól szervezett környezetnek, a tudatosan és lépésről lépésre megtervezett pedagógiai beavatkozásnak, a jól működő motivációs bázisnak köszönhető. **Autizmus-specifikus probléma, hogy az értékelés-minősítés közösségi megegyezésen alapuló, elvont szociális elvárásokat tartalmazó formája a tanulók számára nem feltétlenül motiváló és információértékű. A konkrét, azonnali és folyamatos visszajelzés jól érthető, informatív, ezért az egyéni képességeknek megfelelő szintű értékelési rendszer hatékony az önértékelés, önkontroll kialakításában.**

A visszajelzés legyen pozitív tartalmú, továbbá fogalmazódjon meg a tanuló számára, hogy miként lehetne sikeresebb! Az értékelésnél és minősítésnél minden esetben az a legfontosabb szempont, hogy a tanuló önállóbbá vált-e, és hogy milyen mértékben képes ismereteit alkalmazni a mindennapi életben. Ennek mérésére az informális pedagógiai felmérések különböző típusai szolgálnak.



Mivel az autizmusban éppen azok a készségek, képességek sérülnek, amelyeket **a magatartás és szorgalom értékelése és minősítése során** figyelembe kell venni, javasolt, hogy **autizmus diagnózis esetén a tanulók kapjanak felmentést a minősítés alól.**



A BESZÉDFOGYATÉKOS TANULÓK ISKOLAI NEVELÉSÉNEK-OKTATÁSÁNAK IRÁNYELVEI

2. A beszédfogyatékos tanulók nevelési, oktatási szempontú jellemzői

... minden verbális tanulási folyamatban jelentős teljesítményeltéréshez vezetnek..., amit nem magyaráz a tanuló intelligenciája, egyéb, nem verbális kognitív képességei vagy szociokulturális helyzete. Így a tanulónak a tankönyvek leckéinek feldolgozásában éppen úgy akadálymentesítésre lesz szüksége, mint a kötelező olvasmányok vagy a szöveges példák esetében. ...

3. A beszédfogyatékos ... tanulók nevelésének-oktatásának alapelvei

3.1. Intézményi, szervezeti formák

A beszéd és a nyelv fejlődési vagy szerzett zavarával küzdő tanulók nevelését-oktatását elláthatja ... részben vagy egészében együttnevelést vállaló befogadó iskola. ... célja, hogy megfelelő készség-képességstruktúrát, megküzdési stratégiákat és alapismereteket alakítson ki a sikeres társadalmi beilleszkedés és az önálló, élethosszig tartó tanulás érdekében.

A befogadó iskola működése épülhet az osztályfoktól független teljes integrációra, vagy olyan részleges integrációra, melyben az alsó tagozaton külön beszéd- és nyelvi fejlesztő, „olvasó osztály” elnyújtott, sérülésspecifikus alapozást biztosít. Ezt követően a felső tagozaton válik teljessé az integráció....

A beszéd-/nyelvi zavarral küzdő tanuló képességfejlődését, személyiségének harmonikus alakulását a megfelelő személyi, tárgyi és módszertani feltételekkel rendelkező befogadó, (inkluzív) szemléletű iskola szolgálja legjobban. ...

3.2. Befogadó attitűd, együttműködési feltételek

- Az érintett tanulók specifikus nevelésének-oktatásának alapja egyéni szükségleteik felismerése, megértése, ezek tanulási-tanítási folyamatokban való figyelembevétele.
- A gyermekek elsődleges beszéd-/nyelvi zavarainak tünetei, másodlagos tanulási/viselkedési zavarai megfelelően adaptált és kommunikációs szempontból akadálymentesített, befogadó-elfogadó légkörű nevelési, tanítási környezetben enyhülnek, nem specifikált rugalmatlan tanulási környezetben súlyosbodnak....

3.3. A logopédus és a többségi pedagógusok szerepe

- ...A sikeres integráció alapfeltétele, hogy a rehabilitációs-rehabilitációs munkát végző logopédus az egyéni fejlesztési terv elkészítésében és megvalósításában gördülékenyen működjön együtt az osztálytanítóval és a szaktanárokkal. Segítse a kollégákat a verbális tanulnivaló mennyiségének, összetettségének sérülésspecifikus szempontok mentén való meghatározásában, a beszéd- és nyelvi szempontú akadálymentesítésében, a tanuló képességstruktúrájának, terhelhetőségének leginkább megfelelő feldolgozási és számonkérési mód kialakításában, valamint a feladatokra fordítható idő kijelölésében.

3.4. Nevelési-oktatási folyamat

- ...A közösség elismeri az SNI tanuló tanulásra és részvételre irányuló erőfeszítéseit, és **önmagához képest mérlegelve pozitív, előremutató és motiváló értékelést ad.**
- Az iskola kezdő szakaszában a kultúrtechnikák elsajátítása előtt széles alapú készség-képességfejlesztéssel azok kognitív nyelvi előfeltételeinek megteremtését biztosítjuk.
- A nyelvfejlődési zavarok és a verbális diszpraxia esetében **az írott nyelv szokásosnál lassabb ütemű, kis lépésekben történő, időben is elnyújtott kialakítására van szükség...**
- **A tananyag-feldolgozásban és a számonkérésben részesítsük előnyben a nem nyelvi megoldási módokat. Pl. a különböző művészeti ágak segítségével mozgásos, dramatikus, rajzos vagy más képi feldolgozást, digitális alkalmazásokat használhatunk, ahol a beszéd-/nyelvi zavart mutató tanuló is a többiekhez hasonló, netán kiemelkedő képességeket mutat.**
- ...

3.5. Kommunikációs-nyelvi akadálymentesítés

- ...
- **A nyelvfejlődési zavarral küzdő tanulók esetében a gondolatok kifejtése, a szükséges feladatok elvégzése szóban vagy írásban tipikus fejlődésű társaikhoz képest akár ötszörös-tizenötösztörös többletidőt is igénybe vehet... Az órai munka és a házi feladatok szempontjából is szükséges a többletidő ehhez igazodó ütemezése.**
- A nyelvfejlődési zavar esetén a legtöbb tananyagot lehetőleg digitális formában bocsássuk a tanuló rendelkezésére, ...
- A nyelvi zavart mutató tanulók számára **szükséges a szóbeli és írásbeli instrukciók, feladatok nyelvi egyszerűsítése.** Pontos, egyszerű és konkrét instrukciókra van szükség. Ebben az osztálytanító támaszkodjon a logopédus véleményére.
- Az órai feladatadásban ...meg kell győződnünk róla, hogy a tanuló helyesen értette-e a feladatot. ...
- **A beszéd- és nyelvfejlődési zavarral küzdő tanulók szóbeli számonkérését lehetőség szerint minimalizáljuk.** A beszédzavarral küzdők számára ez a megfelelő írásbeli tevékenységekkel vagy a fentebb említett alternatív számonkérési módok egyikével váltható ki. **A nyelvi zavarral küzdők számára legcélszerűbbek a komplementer – nyelvi készségtől független – feldolgozási, számonkérési módok.**
- A gyenge helyesírási készség, a lassú és pontatlan íráskivitelezés és a gyenge verbális emlékezeti funkciók indokolják, hogy az íráskészséget alapfokon már használó nyelvi zavarral vagy verbális diszpraxiával küzdő tanuló az **órai jegyzeteit lappal, más digitális eszközzel készíthesse, a táblai vázlatokat lefotózhassa és/vagy az órán elhangzott fontos magyarázatokat hangzóanyagként is rögzíthesse...**

4.1. Az alapfokú képzés első szakaszának (1–4. osztály) feladatai

... Ha a tanító a tanterv lényeges elemeit képes kiemelni, és a tanulók egyéni adottságaihoz igazítva szervezi a nevelési-oktatási folyamatot, akkor a sajátos nevelési igényű tanulók is megfelelő

lehetőséget kapnak a tanulásra és képességeik kibontakoztatására. Mindezek által megelőzhető a másodlagos viselkedési és magatartási zavarok kialakulása is....

.... A nyelvfejlődési zavarral küzdő tanulók az írott nyelvben szinte biztosan nem érik el a tipikus nyelvi fejlődésű tanulók eredményeit, a matematikában pedig ...a 4. osztály végére vagy akkor sem sikerül ezt elérni.

A beszédzavarral küzdő tanuló esetében minden közösség előtti megnyilatkozás, a nyelvi zavarral küzdő tanuló esetében emellett minden verbális tanulási folyamat külön kihívást, jelentős érzelmi és kognitív megterhelést jelent. A gyermek így hamarabb elfárad, mint társai, már a 3-4. órán nehezen tud koncentrálni, esetleg kevésbé toleráns társaival szemben, ...

...Az alsó szakaszban célszerű rövidebb feladatokat tervezni az érintett tanulók számára, és több feladatváltással fenntartani, „frissíteni” figyelmüket. ...

A beszéd/nyelv fejlődési vagy szerzett zavarával küzdő tanulók képességei egymástól is jelentősen eltérhetnek, ezért ... **a feladatadás, a módszerválasztás, a számonkérés és az értékelés egyéni differenciálását igénylik.** ...

4.2. Az alapfokú képzés második szakaszának (5–8. osztály) feladatai

... Amennyiben a nyelvfejlődési zavarral küzdő tanuló aktív tanulás útján segítséget kap a tapasztalatok, megfigyelések nyelvi feldolgozásához, elsajátítja az egyes szaktárgyak szükséges ismereteit. Ám ha pusztán a tankönyvi lecke verbális megtanulását preferáljuk, nagy hátrányba kerül tipikus nyelvi fejlődésű társaival szemben. Az első esetben fenntartjuk, sőt növeljük tanulási motivációját. Ha a mechanikus verbális tanulás és a füzetmunka túlsúlyba kerül, tanulási motivációja a felső tagozaton teljesen elapadhat ..., mivel számára a tankönyvekben megjelenő tananyagmennyiség teljes verbális feldolgozása megoldhatatlan feladatot jelent. Minden tantárgyban javasolt, hogy a szaktanár a gyógypedagógussal egyeztetve prioritásokat jelöljön ki az egyes témakörökön belül. Ehhez és a tanuló egyéni adottságaihoz illeszkedve válasszák meg a feldolgozás lehetséges útjait. Így néhány év alatt egy-egy tantárgy minden évfolyamán ... feladatbankot dolgozhatnak ki, ...

A beszédfejlődési zavarral küzdő tanuló számára a szóbeli feleletek, a nyelvi és írott nyelvi zavarral küzdő gyermek számára a szóbeli és írásbeli megnyilatkozások egyaránt szorongást keltenek... **Fontos** tehát olyan alternatív számonkérési módok kidolgozása, melyek alkalmazásával meggyőződhetünk arról, hogy a tanuló hogyan, milyen mélységben érti az adott jelenségeket és összefüggéseket. **Számonkérésként megfelel montázs, képregény, animációs film (az érintett tanulók általában jó képességeket mutatnak a vizuális átlátásban), de akár idővonal, pókhálóra vagy kérdéssor készítése, esetleg dramatizálás is....**

5. A Nat alkalmazása a beszéd-/nyelvi zavarral küzdő tanulók nevelése-oktatása során

A Nat céljai, tanítási-fejlesztési feladatai a beszéd-/nyelvi zavarral küzdő tanulók esetében **adaptált formában teljesülnek.** Az adaptáció az egyes kompetenciaterületeken, tanulási területeken és a tudástartalmak terén egyaránt szükséges. **Az egyes tantárgyi tartalmakban és a képességfejlesztésben meghatározott eltéréseket a helyi tanterv rögzíti.** Ennek az adott tanuló beszédbeli/nyelvi akadályozottságának mértékéhez és kognitív képességeihez igazodó megvalósítását az egyéni fejlesztési terv tartalmazza. A Nat egyes szakaszaiban érvényes tanulási célok kisebb lépésekben, hosszabb idő alatt, a speciális képességstruktúrából következő szükségletek figyelembevételével **szűrtén vagy hangsúlyeltolódásokkal valósulnak meg.** A Nat kiemelt céljainak

megvalósulását a beszéd-/nyelvi zavart mutató tanulók esetében a kommunikációs szempontból akadálymentesített tanulási környezet, a rugalmas tanulásszervezés, a differenciált cél- és feladat kijelölés, a heterogén csoportban végzett projektmunkák és az adaptált tananyag alkalmazása **együttesen teszi lehetővé**. Ezek kialakításában és sikeres alkalmazásában döntő szerepet játszik az osztályban tanító pedagógusok, a logopédus és más, a fejlesztő teamben részt vevő szakemberek rendszeres együttműködése..

5.1. Tanulási és nevelési célok

A beszéd-/nyelvi zavarral küzdő tanulók nevelése során kitűzött célok megegyeznek a Nat céljaival, ugyanakkor azok elérése időben és az alkalmazott módszerekben, esetleg mélységében is eltérést mutathat....

5.2. Kiemelt kompetenciaterületek

... A tanuláshoz szükséges alapkészségek és -képességek intenzív, legalább az iskola alsó tagozatának végéig elnyújtott megerősítő, elmélyítő fejlesztése egyfelől a tanulási hátrányok kialakulásának megelőzését, másfelől a következményes emocionális és viselkedészavarok lehetőség szerinti elkerülését biztosítja.

5.2.0. Alapkompetenciák

... Kialakításuk a beszéd- és a nyelvi zavarok többségénél tágabb időintervallumban, hézagmentesen, kis lépésekben, hosszabb gyakorlási és látenciaszakaszokkal valósul meg. ... a tipikustól eltérő dinamikára, pl. fejlődési elakadásokra lehet számítani. A legnagyobb kockázatot az olvasás, írás, helyesírás, szövegértés, szövegalkotás, a matematikai fogalmak tanulása jelenti. A tudásvágy és a tanulási motiváció megtartása érdekében sikerorientált, apró, de biztos lépésekben haladó stratégiát érdemes választani, sok gyakorlással, ismétléssel. ...

5.3. Az egyes tanulási területekre vonatkozó ajánlások

Függetlenül a tanulási terület jellegétől, a nyelvi zavar specifikuma, hogy átszövi a teljes tanulási-tanítási folyamatot, ezért önmagában hordozza a verbális tanulási zavarok kockázatát. Ennek megfelelően **szükséges minden tanulási terület tartalmait preventív készségfejlesztéssel kiegészíteni, valamint mennyiségi és minőségi szempontból megfelelően adaptálni. ...**

5.3.1. Magyar nyelv és irodalom: magyar nyelv és irodalom

...A populációba tartozó tanulók anyanyelvi teljesítményei között jelentős különbségeket tapasztalunk. A tanulási célokat az egyes tanulók egyéni képességeihez, aktuális nyelvi fejlettségi szintjéhez mérten a logopédussal való konzultáció segítségével szükséges megállapítani. Célszerűen hosszabb időintervallumok (pl. kétéves) kijelölésével is élhetünk...

... tanítványainknak jelentős kihívást okoz rövid memoriterek megtanulása is. Ezért **a feldolgozásra vagy megtanulásra szánt művek kiválasztását körültekintően kell mérlegelni**, megtanulásukat pedig mnemotechnikai eljárások használatával ajánlott segíteni. Nyelvi zavar esetén nemcsak a feldolgozott irodalmi művek számát és minőségét fontos differenciáltan kezelni, hanem a feldolgozás módszereit és mélységét is. ...

6. Differenciálás – egyéni tanulási utak – erősségek – fejlesztési területek

... A differenciálás lényege, hogy mindenki a szükségleteinek legmegfelelőbb, fejlesztő hatású nevelésben-oktatásban részesüljön. A differenciálás célja, hogy mindenki a saját tempójában, mégis a legeredményesebb fejlődést tudja elérni, teljesítve a személyre szabott követelményeket, fejlesztési célokat.

...A differenciálás különböző lehetőségei közül lehet választani: A nyelvi zavarral küzdő tanulók fejlesztésében szinte minden esetben szükséges a tartalom szerinti differenciálás (pl. instrukciók, szövegek egyszerűsítése). Szintén gyakori a folyamat szerinti differenciálás (pl. nyelvileg egyszerűbb vagy összetett feladat adása, a nyelvi feldolgozás vagy a gondolkodási műveletek különböző szintjei közötti differenciálás). A produktum szerint is fontos differenciálni, hogy a tanulók akadálymentesen tudják megvalósítani feladataikat (pl. esszéírás, képregénykészítés, idővonal-rajzolás, videodemonstráció készítése)....

7. Értékelés (tanulási eredmény)

A Nat tanulási eredményeinek elérésében a beszéd fogyatékos SNI tanulók csoportján belül nagy változatosságot tapasztalunk. A beszédfejlődési zavarral küzdő tanulók, ha társult zavarokkal nem küzdenek, általában a tipikus fejlődésű tanulókhoz hasonlóan teljesítenek. A nyelvfejlődési zavart mutató tanulók legtöbbje másodlagosan verbális tanulási zavarral is küzd, így tanulási teljesítményük szórt képességprofiljuk, személyiségjegyeik és megküzdési stratégiáik függvényében változik. Ezek közül a leginkább érintett a magyar nyelv és irodalom, valamint az idegen nyelv.

Ezek értékelése alól általában a szakértői bizottság véleménye alapján mentesítést is kapnak a tanulók.

... nyilvánvalóan csak adaptált célokkal tud eleget tenni a tantervi követelményeknek. ...

A szakértői vélemény nyomán intézményigazgatói hatáskörben megszületik az értékelés alóli felmentés. Ez sokszor azt sugallhatja a tanulónak vagy a szülőnek, hogy az adott tantárgyban való helytállás „nem is olyan fontos”. Már az iskolába lépéskor tisztázni kell, ha szükséges, a szülővel kötött pedagógiai megállapodásban is, hogy a tantárgyi értékelés alóli felmentés csak az ötfokú érdemjegy elmaradását jelenti. Ezzel a tanító/szaktanár hivatalosan is élhet a joggal, hogy a tanulót kizárólag saját képességeihez mérten, a számára kijelölt tanulási eredmények mentén szöveges fejlesztő értékeléssel segíthesse. Ez azonban a tanító/szaktanarra és a velük együttműködő gyógypedagógusra nagyobb felelősséget ró, és megváltoztatja a mérés-értékelés viszonyát.

A gyógypedagógus feladata, ... fejlesztő diagnózist és fejlesztési tervet állítson fel, majd az eredményeket átbeszélve a pedagógussal a gyermek szükségleteinek és aktuális beszéd-/nyelvi fejlettségének megfelelően az új tanulási célok differenciált kijelölését támogassa.

A szöveges fejlesztő értékelés célja egyrészt az egyéni képességeknek és egyéni előrehaladásnak megfelelő differenciált értékelés, másrészt javaslatokat tartalmaz a továbbhaladásra és a fejlesztés további irányaira vonatkozóan.

A szöveges értékelés jellemzői:

- a konkrét területen elért teljesítményre vonatkozik, sosem minősíti azt, nem címkéz;
- az elért pozitív eredményeket és hiányosságokat egyaránt tárgyilagos formában írja le, nem minősíti azokat;
- viszonyít a kiindulóponthoz, az előző teljesítményhez mérten értékeli a fejlődést;

- mindig megjelöli a következő (proximális) fejlődési zónát, a gyermek számára is érthető formában konkrét javaslatokat tesz, és biztat a továbblépésre.

...Más tantárgyakból a beszéd-/nyelvi fejlődési zavart mutató tanuló minősítő, szummatív értékelést is kap, melynek célja, hogy a tudáspróbák alapján jelezze, vajon elérte-e a tantervben megkövetelt eredményeket. Ugyanakkor világossá kell tenni a tanuló számára, hogy ez az értékelési forma nem mutatja reálisan a befektetett tanulásmennyiséget és energiát. ...